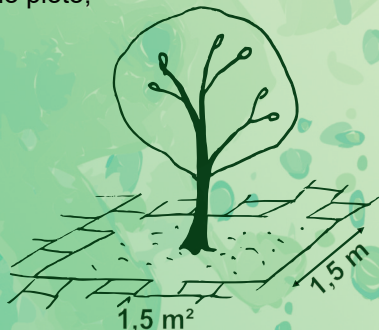


MEDŽIO ŠAKNYS

Medžiams gyvybiškai svarbus vanduo:

- po medžiais, auginamais šaligatvyje, palikite 1,5 kv. m gyvybinio ploto;



- atsisakykite paaukštintų bortelių, kad lietaus vanduo galėtų lengvai sutekėti prie medžio. Nuo bortelių, trinkelų ir kitų užkardų, sulaikančių nuo šaknų vandenį, medžiai gali žūti;



jokių bortelių

- sausros metu medžius laistykite drungnu (jei yra netoliese – upės ar kito vandens telkinio) vandeniu. Šaltas vandentiekio vanduo karštą vasaros dieną, pilamas ant įkaitusių šaknų, gali pakenkti medžiui.

Palaikykite medžio sveikatą:

- nuo medžio šaknų kaklelio nuimkite senas sunkias metalines grotas bei šaligatvio plyteles;

- saugokite medžio šaknyną nuo neigiamo fizinio ir cheminio poveikio – nekaskite, niekuo neužpilkite ir neužkraukite dirvos paviršiaus po laja >2 m spinduliu nuo medžio kamieno;

- tręškite miesto medžius specialiomis trąšomis medžiams;

- naudodamiesi įvairia šienavimo/pjovimo technika, laikykitės atokiau nuo medžio – mechaniniai kamieno pažeidimai atsiliepia medžio sveikatai. Ypač saugokite šaknies kaklelį;

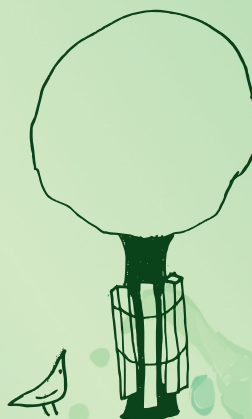


- apsaugokite medžius nuo jiemis itin kenksmingų gatvės druskų;

- pastebėję medžiams daromą žalą, kreipkitės į Aplinkos apsaugos departamentą prie Aplinkos ministerijos.

MEDŽIO KAMIENAS

Saugokite medžio kamieną nuo bet kokių mechaninių pažeidimų. Vykdydami statybos darbus pridenkite kamienus kieta apsaugine danga (pvz. apriškite lentomis).



MEDŽIO LAJA. GENĖJIMAS

- Suaugusius miesto medžius genėkite tik būtiniais atvejais.

- Genėti medžius geriausia vegetacijos metu (kai medis yra aktyvaus augimo laikotarpyje, t.y. žaliuojantis) – tuomet medis geriausiai užsigydo žaizdas.

- Jeigu nėra pagrįstos skubos, nevykdykite želdinių priežiūros darbų paukščių perėjimo metu (kovo 15 d. – rugpjūčio 1 d.), 10 m spinduliu nuo medžių, krūmų ar statinių, kuriuose yra paukščių lizdai.

NUSTUOBRINIMO ŽALA

Nustuobrinimas yra vienas žalingiausių medžio genėjimo būdų. Tai – medžio šakų nugenėjimas, paliekant stuočius arba šakas, kurios nėra pakankamai didelės ir reikšmingos likusiam medžiui.

Nustuobrinimas medžiui yra ypač žalingas:

- pašalinus didelę dalį lapijos, medis kenčia bada – lapai yra pagrindinis medžio maitinimosi šaltinis;

- bandydamas išlikti, medis išleidžia daug stresinių ataugų;

- stresinės ataugos auga greitai, būna ilgos ir silpnos, todėl lengvai lūžta, ypač esant stipresniam vėjui ar šalčiui;

- nusilpęs medis dažnai pristinga jėgų užsigydyti dideles žaizdas;

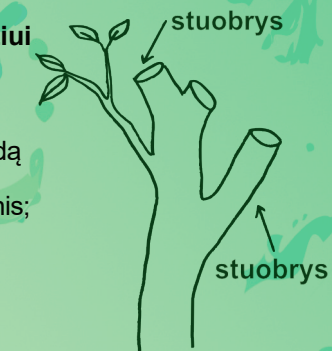
- didelės ir gausios genėjimo žaizdos yra labiau pažeidžiamos vabzdžių ir ligų užkratų;

- nykimą sukeltantys organizmai juda žemyn kamieniu, plisdami ir pažeisdami dar daugiau medžio;

- likusios medžio šakos ir kamienas netikėtai atveriami saulės šviesai ir kaitrai, prie kurios medis nėra pratęs. Tai nudegina požievio sluoksnį, gali sukelti žievės įtrūkimus, kai kurių šakų žūtį;

- jei medis pristinga jėgų greitai atsiauginti lapiją, jis žūsta.

Nustuobrinimas lemia stiprų medžio nusilpimą ar net žūtį.



stresinės ataugos

